



SCHTAER

Инструкция по эксплуатации и руководство по правилам техники безопасности



Важные инструкции по технике безопасности:

Прочитайте все предупреждения и инструкции в данном руководстве.
Сохраните эти инструкции.

Mars 23.1

Безвоздушный электрический окрасочный аппарат



Ниже приведены общие предупреждения, относящиеся к установке данного оборудования, его эксплуатации, заземлению, техобслуживанию и ремонту. Кроме того, в других местах данного руководства содержатся и другие, еще более явные предупреждения. Символы, встречающиеся в тексте данного руководства, относятся к этим общим предупреждениям. Когда Вы встречаете эти символы в данном руководстве, вернитесь к этим страницам за описанием конкретных опасностей.

Артикул _____




Дата продажи _____

Гарантия на оборудование 12 месяцев

Продавец _____ г. _____

Подпись Продавца _____ ФИО _____

М.П.

	<p>ОПАСНОСТЬ ПОЖАРА И ВЗРЫВА</p> <p>Пары растворителя и краски и другие огнеопасные пары в рабочей зоне могут загореться или взорваться.</p> <p>Чтобы предупредить пожар и взрыв:</p> <ul style="list-style-type: none"> • Используйте данное устройство только в хорошо вентилируемом месте. • Устраните все источники возгорания, такие как сигнальные лампы, сигареты, портативные электрические лампы и пластмассовые кожухи (потенциальная статическая дуга). • При распылении могут возникать искры при распылении легковоспламеняемых или горючих жидкостей или при наличии легковоспламеняемых жидкостей вблизи распылителя. При промывке или очистке корпуса держите распылитель на расстоянии как минимум в 20 футов (6 м) от взрывоопасных паров. • Освободите рабочую зону от растворителей, бензина и мусора. • Не включайте или отключайте шнуры питания или свет в присутствии огнеопасных паров. • Заземлите оборудование в рабочей зоне и токопроводящие предметы. Прочтите инструкции по заземлению. • При появлении искр статического электричества или если Вы почувствуете удар током, немедленно остановите работу. Не используйте установку, пока не определите и не устраните проблему. • Держите в рабочей зоне огнетушитель.
	<p>ОПАСНОСТЬ УДАРА ЭЛЕКТРИЧЕСКИМ ТОКОМ</p> <p>Неправильное заземление или неправильное применение оборудования может вызвать удар током.</p> <ul style="list-style-type: none"> • Перед проведением техобслуживания оборудования выключите питание и выньте шнур питания из розетки. • Используйте только заземленные электрические розетки. • Используйте только трехпроводные удлинители. • Убедитесь, что заземляющие контакты распылителя и удлинителей не повреждены. • Оберегайте оборудование от дождя, храните его в закрытом помещении.
	<p>ОПАСНОСТЬ ПОПАДАНИЯ ПОД КОЖУ</p> <p>Жидкость под давлением при утечке из распылителя, шлангов или при разрыве компонентов может попасть под кожу. Такая травма может выглядеть как простой порез, но это серьезная травма, которая может привести к ампутации. Немедленно обратитесь за помощью к врачу.</p> <ul style="list-style-type: none"> • Не направляйте краскораспылитель на людей или любую часть тела. • Не подносите руки к дюзе. • Не пытайтесь остановить утечки рукой, телом, перчаткой или тряпкой. • Активируйте блокировку спускового механизма, если не ведете распыление. • После окончания распыления и перед очисткой, проверкой или техобслуживанием оборудования, выполните Процедуру сброса давления, описанную в данном руководстве.

	<p>ОПАСНОСТЬ ПОПАДАНИЯ ПОД КОЖУ</p> <p>Жидкость под давлением при утечке из распылителя, шлангов или при разрыве компонентов может попасть под кожу. Такая травма может выглядеть как простой порез, но это серьезная травма, которая может привести к ампутации. Немедленно обратитесь за помощью к врачу.</p> <ul style="list-style-type: none"> • Не направляйте краскораспылитель на людей или любую часть тела. • Не подносите руки к дюзе. • Не пытайтесь остановить утечки рукой, телом, перчаткой или тряпкой. • Активируйте блокировку спускового механизма, если не ведете распыление. • После окончания распыления и перед очисткой, проверкой или техобслуживанием оборудования, выполните Процедуру сброса давления, описанную в данном руководстве.
	<p>ОПАСНОСТЬ АЛЮМИНИЕВЫХ ДЕТАЛЕЙ ПОД ДАВЛЕНИЕМ</p> <p>Не используйте в алюминиевом оборудовании под давлением 1,1,1-трихлорэтан, хлорид метилена и другие галогенизированные углеводородные растворители или жидкости, содержащие такие растворители. Их применение может вызвать серьезную химическую реакцию и разрыв оборудования и привести к серьезным травмам, смерти и материальному ущербу.</p>
	<p>ОПАСНОСТЬ ОТРАВЛЕНИЯ ЖИДКОСТЬЮ ИЛИ ДЫМОМ</p> <p>Вдыхание токсичных паров, попадание внутрь токсичной жидкости или попадание ее в глаза или на кожу могут стать причиной серьезной травмы или смерти.</p> <ul style="list-style-type: none"> • Прочтите Справочный листок безопасности продукта (MSDS), чтобы знать опасности конкретных жидкостей. • Храните опасные жидкости в одобренных контейнерах и утилизируйте их в соответствии с действующими нормами и правилами.
	<p>СРЕДСТВА ИНДИВИДУАЛЬНОЙ ЗАЩИТЫ</p> <p>При работе или техобслуживании оборудование или при нахождении в рабочей зоне оборудования надевайте соответствующее защитное снаряжение, чтобы защититься от серьезных травм (включая повреждения глаз), вдыхания токсичных паров, ожогов и потери слуха. Такие средства защиты включают без ограничения:</p> <ul style="list-style-type: none"> • Защитные очки • Защитную одежду и респиратор, рекомендованные производителем жидкостей и растворителей • Защиту органов слуха

Технические характеристики Schtaer Mars 23.1:

Максимальное давление: 210 бар

Максимальное сопло: 0,021"

Мощность двигателя: 1,1 кВт

Напряжение: 220V

Максимальная производительность: 2,3 л/мин

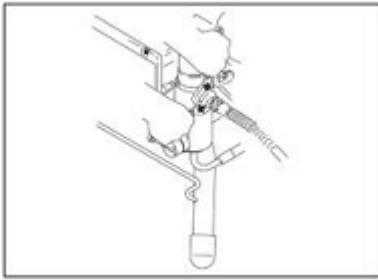
Тип насоса: Поршневой

Вес нетто: 18,5 кг

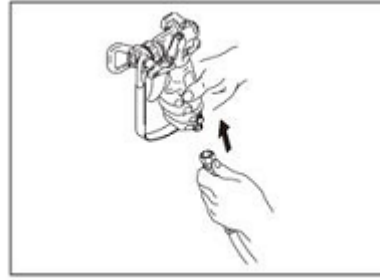
Вес в упаковке: 21 кг

Размер в упаковке: 49x42x53 см

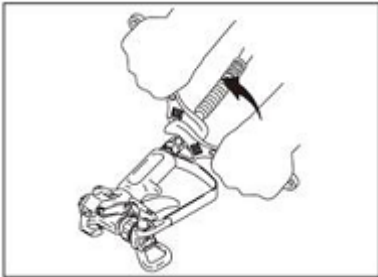
ПОРЯДОК УСТАНОВКИ



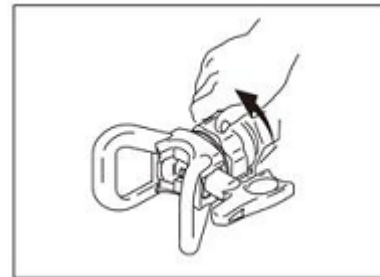
1. Подсоедините один конец газового шланга к распылителю и плотно затяните



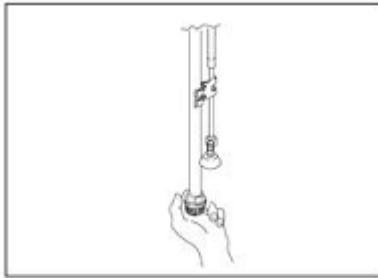
2. Подсоедините второй конец шланга



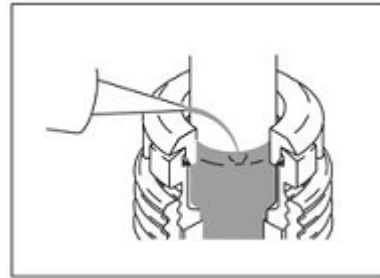
3. Затяните



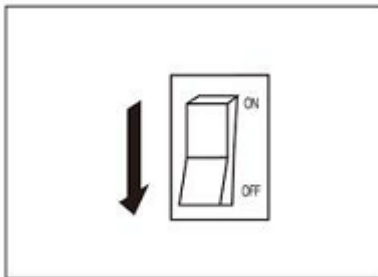
4. Снимите предохранитель наконечника



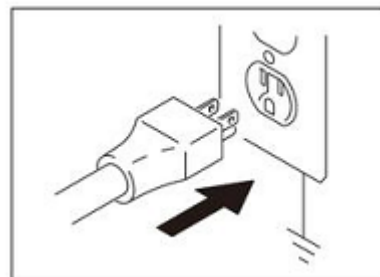
5. Проверьте, не заблокирована ли сетка входного фильтра



6. Заполните уплотнительную гайку горловины смазкой, чтобы предотвратить преждевременный износ уплотнения. Делайте это перед каждым распылением.



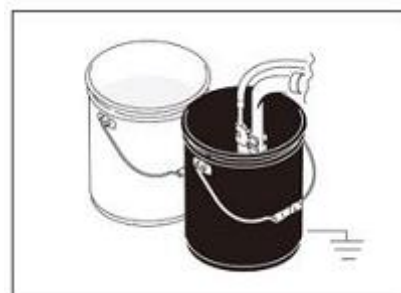
7. Отключите питание



8. Вставьте шнур питания в должным образом заземленную электророзетку

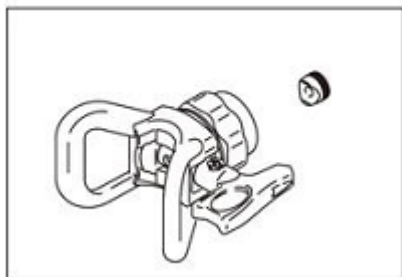


9. Поверните клапан фильтра вниз

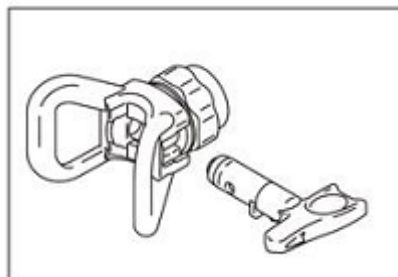


10. Погрузите сифонную трубку в заземленное металлическое ведро с жидкостью. Нажмите на спусковой механизм, чтобы смыть масло из распылителя. Используйте уайт-спирит, чтобы удалить краску на водной основе, масляную краску и консервационную смазку.

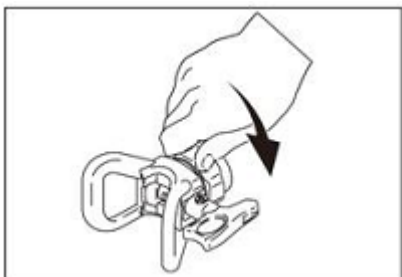
ВОЗДУШНАЯ ГОЛОВА И КОЖУХ



1. Установите давление на минимальное

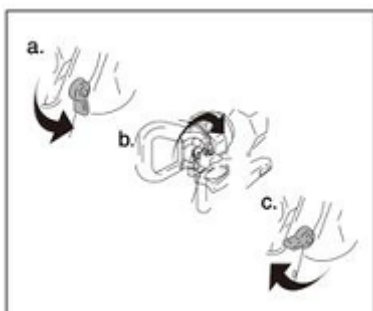


2. Включите питание

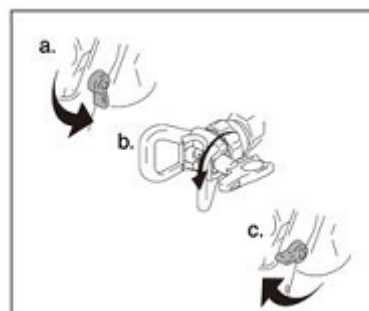


3. Поверните сборку и затяните ее, закрепив на распылителе

ОЧИСТКА БЛОКИРОВКИ

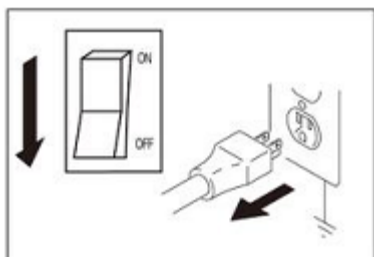


1. а) Отпустите спусковой механизм, наденьте предохранитель.
б) поверните дюзу
с) Откройте предохранитель
д) Нажмите на спусковой механизм, чтобы очистить блокировку.
Никогда не направляйте краскораспылитель на руку или на тряпку!

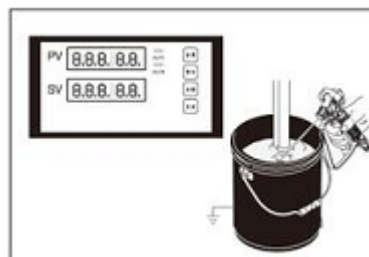


2. а) Закройте предохранительный штифт
б) Поверните дюзу в исходное положение
с) Откройте предохранитель и продолжайте распыление

ОЧИСТКА



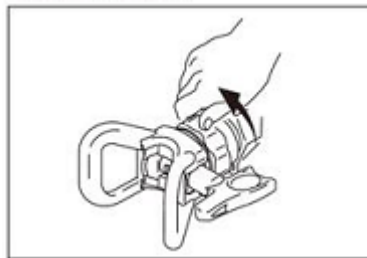
1. Отключите питание и выньте шнур питания распылителя из розетки



2. Установите давление на минимальное значение. Нажмите на спусковой механизм распылителя и удерживайте, чтобы сбросить давление



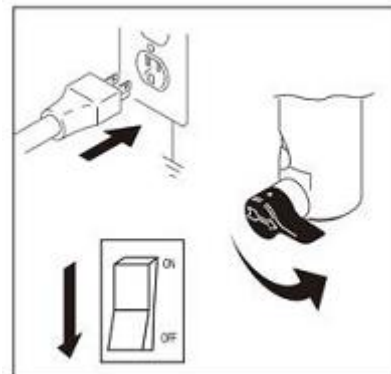
3. Направьте сливной шланг в ведро. Поверните клапан фильтра вниз.



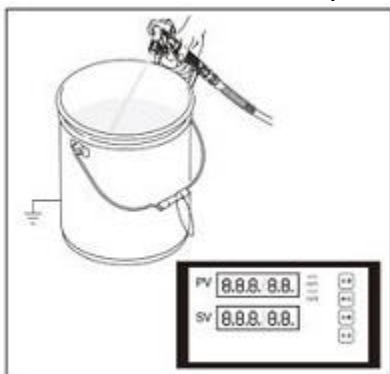
4. Снимите крышку и дюзу



5 Выньте трубку сифона из краски и поместите ее в промывочную жидкость. Используйте воду для очистки от краски на водной основе и уайт-спирит для очистки от масляной краски



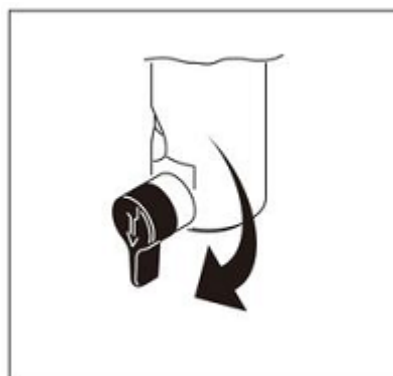
6. Вставьте шнур питания в розетку. Включите питание на переключателе. Поверните клапан фильтра в горизонтальное положение



7. Прижмите краскораспылитель к стенке ведра. Нажмите на предохранительный штифт. Нажмите на спусковой механизм распылителя и увеличивайте давление, пока из распылителя не пойдет жидкость.



8. Перенесите распылитель в ведро с промывочной жидкостью, прижмите его к стенке ведра и нажмите на спусковой механизм, чтобы тщательно промыть систему. Отпустите спусковой механизм и активируйте предохранитель спускового механизма.



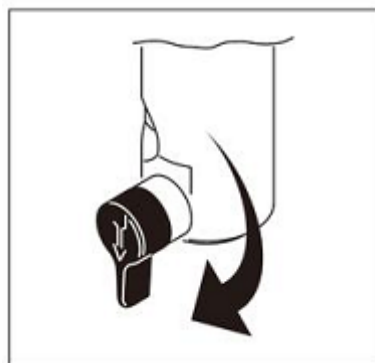
9. Поверните клапан фильтра вниз и дайте промывочной жидкости поциркулировать 1-2 минуты, чтобы очистить сливную трубку.



10. Поднимите всасывающую трубку выше уровня промывочной жидкости и дайте распылителю поработать 15-30 секунд, чтобы слить жидкость. Выключите питание.



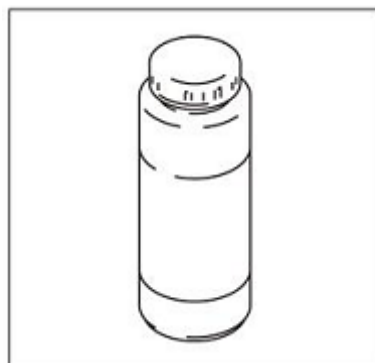
11. Закройте предохранительный клапан. Направьте распылитель в ведро с промывочной жидкостью и нажмите на спусковой механизм, чтобы промыть шланг жидкостью.



12. Откройте клапан фильтра



13. Если распылитель оборудован фильтром, снимите его, очистите и осмотрите.



14. После промывки водой промойте его снова уайт-спиритом, чтобы создать защитное покрытие, предохраняющее от замерзания и коррозии

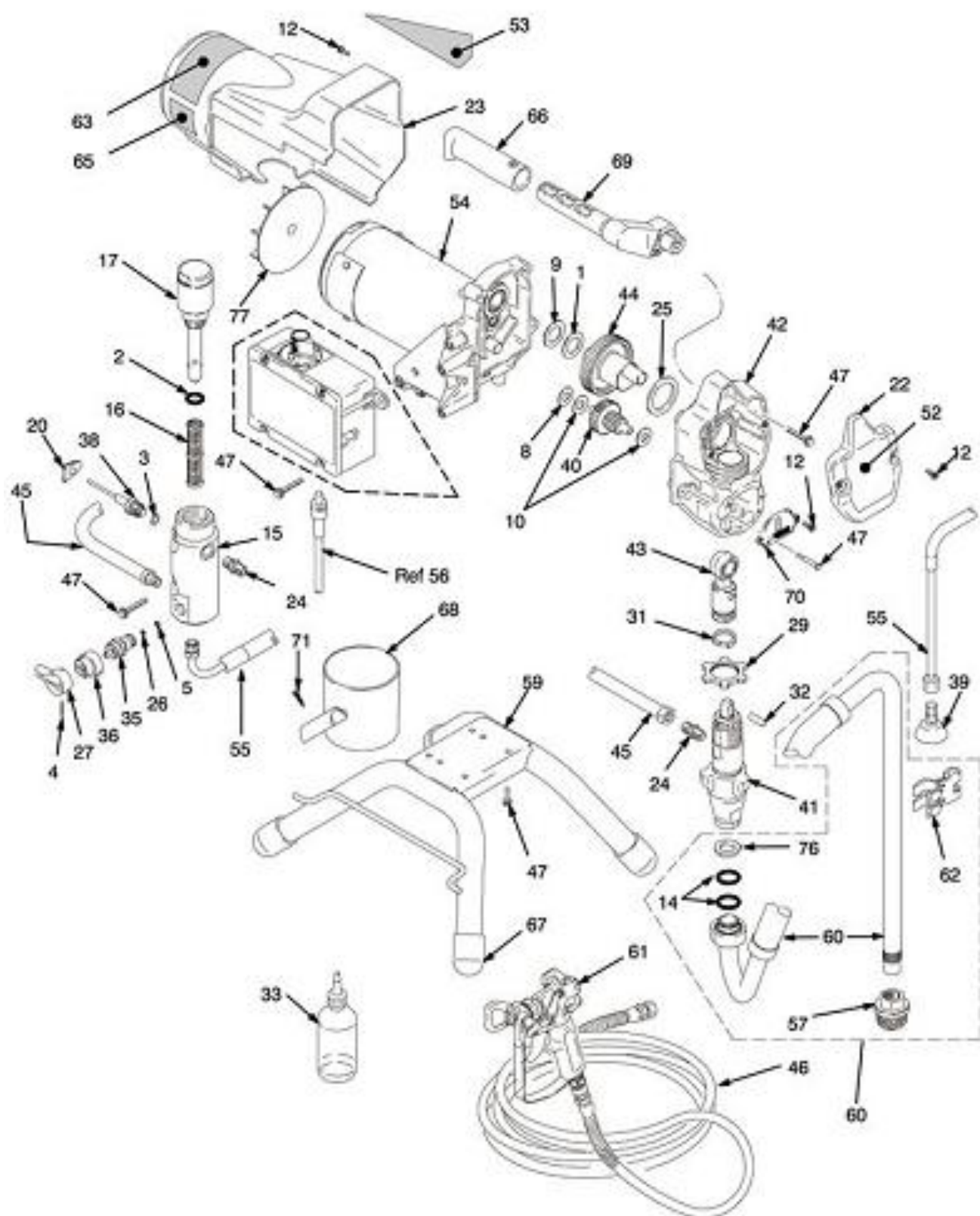


15. Смочите салфетку водой или уайт-спиритом и протрите распылитель и шланг

ПОИСК И УСТРАНЕНИЕ НЕИСПРАВНОСТЕЙ

Проблема	Причина	Решение
А. Распылитель не запускается start	<ol style="list-style-type: none"> 1. На распылитель не подается питание 2. Изношены щетки 3. Распылитель отключается, когда корпус все еще под давлением 4. Недостаточное напряжение 5. Поврежден удлинитель или питание недостаточно 6. Срабатывает защита в корпусе краскораспылителя 7. Проблема с двигателем 	<ol style="list-style-type: none"> 1. Включите электропитание 2. Замените щетки 3. Давление установлено на максимальное или возвратный клапан переходит в возвратное положение 4. Проверьте напряжение питания, убедитесь в стабильности напряжения 5. Замените удлинитель 6. Переустановите защитное устройство после поиска и устранения неисправностей 7. Отнесите установку в сервисную службу для техобслуживания
В. Распыление запускается, но когда переключатель установлен на обратный поток, обратный поток не происходит	<ol style="list-style-type: none"> 1. Неисправен обратный поток 2. Ведро с краской пустое или всасывающая трубка не полностью погружена в краску 3. Заблокирована всасывающая трубка 4. Неисправно уплотнение всасывающей трубки и сборки всасывающего клапана 5. Застревает входной или выходной клапан 6. Изношен или поврежден входной клапан 7. Заблокирован возвратный клапан 	<ol style="list-style-type: none"> 1. Проверьте обратный поток. 2. Долейте краску в ведро и погрузите всасывающую трубку в краску полностью 3. Очистите всасывающую трубку 4. Очистите соединения трубки 5. Очистите входной и выходной клапан или замените изношенные детали 6. Замените входной клапан 7. Отнесите установку в сервисную службу для техобслуживания.
С. Быстрое падение факела распыления при повышении давления	<ol style="list-style-type: none"> 1. Серьезный износ дюзы 2. Заблокирован всасывающий фильтр 3. Слишком вязкая краска 4. Выходной клапан загрязнен или изношен 5. Входной клапан поврежден или изношен 	<ol style="list-style-type: none"> 1. Замените дюзу 2. Очистите входной фильтр 3. Разбавьте краску или покрытие 4. Очистите или замените выходной клапан 5. Замените входной клапан
Д. Когда переключатель установлен на распыление, возникает утечка из возвратной трубки	<ol style="list-style-type: none"> 1. Загрязнен или изношен возвратный клапан 	<ol style="list-style-type: none"> 1. Отнесите установку в сервисную службу для ремонта или замените возвратный клапан
Е. Утечки из распылителя	<ol style="list-style-type: none"> 1. Загрязнены или изношены внутренние детали распылителя 	<ol style="list-style-type: none"> 1. Отнесите установку в сервисную службу для техобслуживания
Ф. Утечка из гнезда дюзы	<ol style="list-style-type: none"> 1. Неправильная сборка гнезда дюзы 2. Изношено уплотнение 	<ol style="list-style-type: none"> 1. Проверьте, правильно ли установлено гнездо дюзы 2. Замените уплотнения
Г. Не поддерживается давление распыления или нормальное давление и резкое падение давления, небольшая струя	<ol style="list-style-type: none"> 1. Заблокирована дюза или фильтр 2. Дюза в положении очистки 3. Заблокирован порт всасывания 	<ol style="list-style-type: none"> 1. Очистите дюзы или картридж 2. Переведите дюзу в положение распыления 3. Очистите грязь
Н. Неравномерное распределение краски	<ol style="list-style-type: none"> 1. Установлено слишком низкое давление распыления 2. Заблокирован распылитель, дюзы, фильтры 3. Неисправны уплотнения всасывающей трубки и сборки всасывающего клапана 4. Изношена дюза 5. Слишком густая краска 6. Утечка давления 	<ol style="list-style-type: none"> 1. Увеличьте давление распыления 2. Очистите фильтр 3. Затяните всасывающую трубку 4. Замените дюзу 5. Разбавьте краску или покрытие 6. См. решение С
І. Распылитель плохо распыляет, низкое давление	<ol style="list-style-type: none"> 1. Установлено слишком низкое давление 2. Слишком низкое напряжение питания 	<ol style="list-style-type: none"> 1. Поверните ручку регулятора давления по часовой стрелке, чтобы увеличить установленное давление setting 2. Выберите работающую розетку качественной линии электропитания

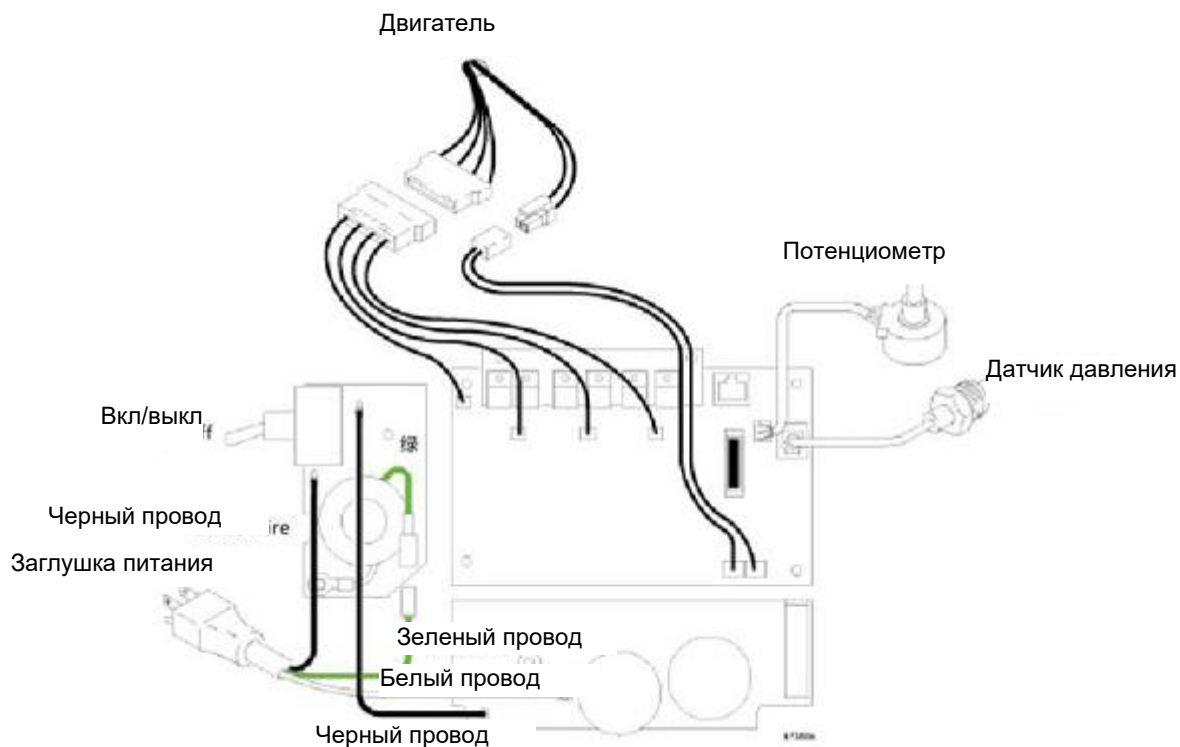
Покомпонентное изображение Mars 23.1



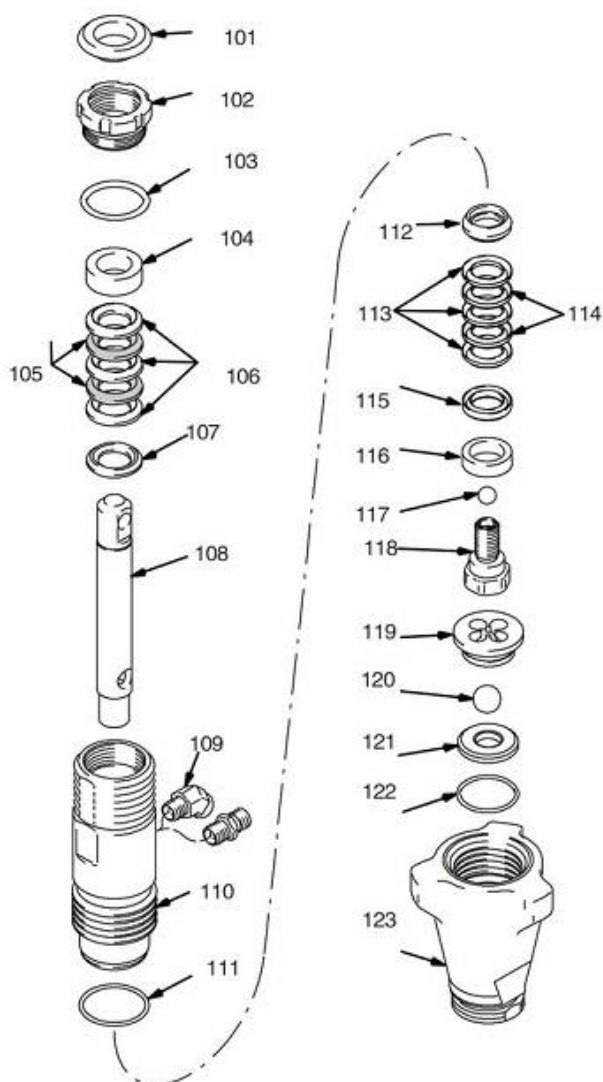
Перечень запасных частей Mars 23.1

№	Наименование	Кол-во	№.	Наименование	Кол-во
1	Упорный подшипник	1	44	Шестерня коленвала	1
2	Кольцевое уплотнение	1	45	Шланг	1
3	Кольцевое уплотнение	1	46	Напорный шланг	1
4	Штифт	1	47	Винт с шестигранным шлицем	13
е	Распорное кольцо	1	51	Наклейка	1
9	Распорное кольцо	1	52	Передняя наклейка	1
10	Упорный подшипник	2	53	Боковая бирка	1
12	Винт с шестигранным шлицем	8	54	Двигатель 220В	1
13	Распорное кольцо	1	55	Возвратная трубка	1
14	Кольцевое уплотнение	2	56	Кабель питания	1
15	Алюминиевый стержень фильтра	1	57	Фильтр	1
16	Фильтр жидкости сетка 60	1	59	Опора	1
17	Стержень крышки	1	60	Всасывающий шланг	1
18	Фильтр	1	61	Краскораспылитель	1
20	Преобразователь	1	62	Зажим сливной трубки	1
22	Передняя крышка	1	66	Ручка	1
23	Защитная крышка двигателя	1	68	Бачок васывания / слива	1
24	Провод	2	70	Болванки	1
25	Упорный подшипник	1	71	Винт с шестигранным шлицем	1
27	Ключ для клапана	1	72	Карманы	4
29	Гайка	1	73	Ручка	1
31	Пружина крепления	1	125	Вентилятор	1
32	Штифт	1	126	Винт	1
33	Масленка	1			
35	Сливной клапан	1			
36	Нижний клапан	1			
38	Датчик давления	1			
39	Резьбовой дефлектор	1			
40	Понижающая передача	1			
41	Захват	1			
42	Корпус привода	1			
43	Соединительный штифт	1			

Схема электропроводки



Обозначение аксессуаров



№	Название
101	Направляющая муфта
102	Гайка крепления
103	Кольцевое уплотнение
104	Монтажная муфта
105	Кожаное уплотнение
106	НПЭ уплотнения
107	Монтажная втулка
108	Шток поршня
109	Соединитель провода
110	Стальная муфта
111	Кольцевое уплотнение
112	Монтажная муфта
113	НПЭ уплотнения
114	Кожаное уплотнение
115	Монтажная муфта
116	Скребок
117	Малый шар
118	Гнездо малого шара
119	Монтажный элемент синий
120	Большой шар
121	Гнездо большого шара
122	Кольцевое уплотнение
123	Стальной корпус

Гарантия

1. Гарантийный срок эксплуатации аппарата –12 календарных месяцев со дня продажи.
2. В случае выхода аппарата из строя в течение гарантийного срока эксплуатации по вине изготовителя, владелец имеет право на бесплатный гарантийный ремонт, при соблюдении следующих условий:
 - отсутствие механических повреждений;
 - отсутствие признаков нарушения требований руководства по эксплуатации;
 - наличие в руководстве по эксплуатации отметки продавца о продаже и подписи покупателя;
 - соответствие серийного номера аппарата серийному номеру в паспорте;
 - отсутствие следов неквалифицированного ремонта.Безвозмездный ремонт, или замена аппарата в течение гарантийного срока эксплуатации производится при условии соблюдения потребителем правил эксплуатации, технического обслуживания, хранения и транспортировки.
3. При обнаружении Покупателем каких-либо неисправностей аппарата, в течение срока, указанного в п. 1. , он должен проинформировать об этом Продавца и предоставить инструмент Продавцу для проверки. Максимальный срок проверки регламентирован законом РФ «О защите прав потребителей».
4. В случае обоснованности претензий, Продавец обязуется за свой счёт осуществить ремонт аппарата или его замену. Транспортировка аппарата для экспертизы, гарантийного ремонта или замены производится за счёт Покупателя.
5. В том случае, если неисправность аппарата вызвана нарушением условий его эксплуатации, Продавец с согласия покупателя вправе осуществить ремонт за отдельную плату.
6. На продавца не могут быть возложены иные, не предусмотренные настоящим руководством, обязательства.
7. Гарантия не распространяется на:
 - на оборудование с механическими повреждениями (трещинами, сколами, царапинами и т.п.) и повреждениями, вызванными воздействием агрессивных сред, высокой влажностью, высокими температурами, попаданием инородных предметов в вентиляционные решетки и/или рабочие органы оборудования, а также повреждения, наступившие вследствие неправильного хранения (коррозия металлических частей и т.п.);
 - на электрические кабели с механическими и/или термическими повреждениями, а также на повреждения, вызванные такими электрическими кабелями;
 - на оборудование с неисправностями, возникшими вследствие подключения оборудования к электросети, несоответствующей характеристикам оборудования (повышенное или пониженное напряжение в электросети; отсутствие заземления, если оно предусмотрено конструкцией оборудования; использование электроудлинителей, несоответствующих мощности оборудования; подключение оборудования к электросети, не обеспечивающей необходимой мощности для работы оборудования, в том числе использование стабилизаторов напряжения несоответствующей мощности);
 - на оборудование с неисправностями, возникшими вследствие перегрузки (повлекшей за собой выход из строя ротора и статора и т.п.), несоблюдения предписаний инструкций по эксплуатации и/или неправильной эксплуатации, применения оборудования не по назначению, либо вследствие применения ненадлежащей оснастки;
 - на естественный износ оборудования (полная выработка ресурса);
 - на оборудование с неисправностями, возникшими вследствие сильного внешнего и/или внутреннего загрязнения;
 - на части, подверженные естественному износу (угольные щетки, зубчатые ремни, резиновые уплотнения, сальники, защитные кожухи, растровые втулки, смазку, масло,

- фильтры, направляющие ролики, подшипники, не имеющие выраженных признаков дефекта, мембраны и уплотнения насосов окрасочного оборудования, клапаны насосов окрасочного оборудования, штоки поршня и поршни насосов окрасочного оборудования и т.д.);
- на сменные принадлежности (опорные диски шлифовального инструмента, шланги, краскопульты, удлинители к краскопультам, сварочные горелки в сборе, силовые зажимы и кабели ЗУ/ ПЗУ, патроны, цанги, шины, звездочки, аккумуляторы и т.д.) и рабочую оснастку (сопла для окрасочного оборудования, токосъемные наконечники, абразивные диски, сопла, электрододержатели, электроды, наконечники электродов, плечи и электроды аппаратов контактной сварки, ферриты индукторов индукционных нагревателей, электроды, сварочную проволоку, пилки, сверла, фрезы, пильные диски и т.д.);
 - на оборудование с неисправностями, возникшими вследствие неквалифицированного и/или некачественного ремонта, обслуживания или модификации;
 - на инструмент с удаленным, стертым или измененным заводским номером, если наличие такого номера предусмотрено производителем;
 - на профилактическое обслуживание оборудования. Например, чистка, промывка, смазка и т.п.

Центральный сервисный центр:

Тел: +7 (985) 011 89 44

e-mail: service@specokraska.ru

<https://specokraska.ru/contacts/service/>

Список всех сервисных центров в РФ:



Официальный представитель SCHTAER в РФ:

ООО «Спецокраска»

г. Москва, проезд 12-й Марьиной Рощи, д. 9, стр. 1

Тел: +7 (495) 414-35-45

Email: info@specokraska.ru

<https://specokraska.ru/>